

тема номера

Платежки компаний теперь должны пройти двойной фильтр: банкиров и инспекторов

Олеся Смолина, эксперт журнала «Российский налоговый курьер»

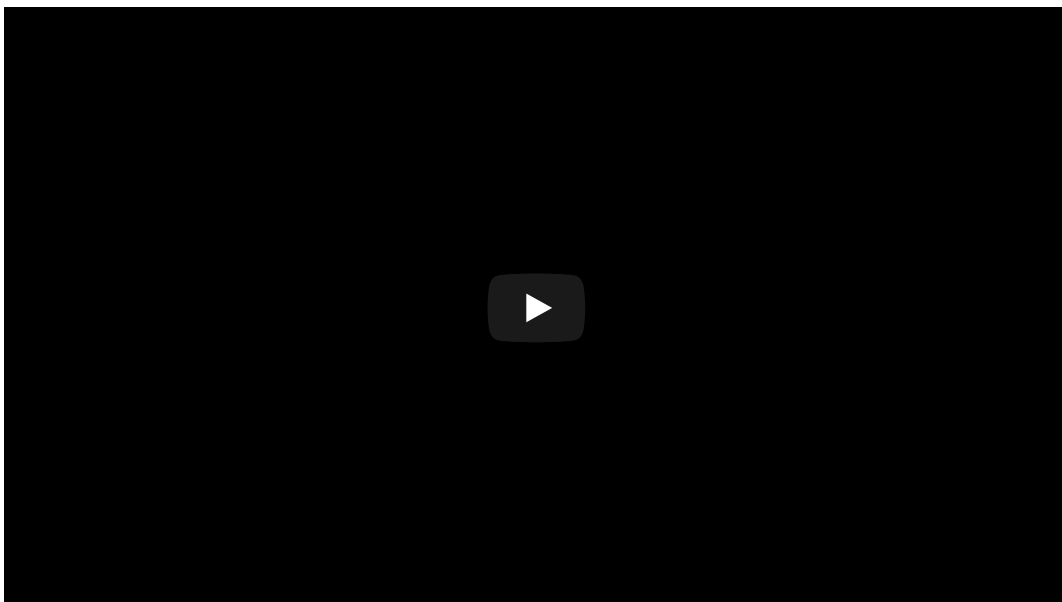
У банкиров новые рекомендации от ЦБ

Налоговики видят больше сведений о расчетах компаний

Какой платеж насторожит контролеров

Налоговики и банкиры стали совместно выявлять обналичку и схемы. Для банкиров ЦБ выпустил методические рекомендации по проверке платежей. А налоговики теперь используют новые проверочные программы. В результате даже самые распространенные платежи оказываются под подозрением.

Деньги могут не дойти до адресата, а компания — попасть в черный список банка. Не исключена и блокировка счета. Мы выяснили у инспекторов и банкиров, что им не нравится в платежках.



[Техподдержка](#)

На первый взгляд самое безобидное поле «Назначение платежа» иногда становится причиной блокировки счета или доначисления налогов. Рассмотрим самые частые претензии контролеров и возможные последствия.

Сервис. Опасные и безопасные формулировки

Выберите вид платежа

Услуги

Опасные формулировки

Безопасные формулировки

Оплата транспортных услуг

Оплата перевозки груза по договору №8 от 16.01.2018, НДС не облагается

Рекомендация

Укажите реквизиты договора подряда. Детализируйте: вид услуг, период, когда они оказаны. Если операция не облагается НДС, впишите «НДС не облагается»

Выберите вид платежа, сервис покажет какие формулировки в платежке опасны и предложит безопасный вариант

Общие формулировки

Из-за общих фраз в назначении платежа пояснения могут затребовать как банкиры, так и налоговики. Формулировки, к которым бухгалтеры давно привыкли, стали опасными. Внимание чиновников привлекают и нестандартные платежи.

Сложности с банкирами. Банкиры с подозрением отнесутся к платежке, если в ней указано: «оплата товара» или «оплата материалов». Из таких формулировок не понятна суть платежа. Правила для поля «Назначение платежа» ЦБ оговорил в [пункте 24](#) приложения № 1 к Положению от 19.06.2012 № 383-П. Компания должна указать наименование товаров, реквизиты договора и товарных документов. Если этого не сделать, банк попросит переоформить платежку, а может, и вовсе отказать в переводе денег. По назначению платежа банкиры вычисляют сомнительные операции.

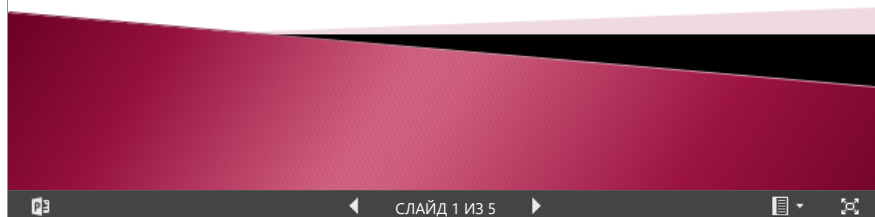
Презентация. Структура сомнительных операций в банковском секторе в 2017 году по данным ЦБ:

Пролистайте слайды, чтобы увидеть структуру сомнительных операций

Техподдержка

Структура сомнительных операций

в банковском секторе в 2017 году
по оценке ЦБ



Сложности с налоговиками. Раньше инспекторам приходилось обращаться к банкирам за подробной информацией о платежах. Теперь налоговики сами видят ее в новых программах. Это нам подтвердили инспекции из нескольких регионов.

В первую очередь контролеры смотрят на крупные и нестандартные сделки. Но внимание могут привлечь и регулярные мелкие переводы. Например, компания часто переводит сотрудникам суммы с назначением платежа «За товары». Инспекторы заподозрят обналочку и проведут углубленную проверку. Если перечисляете деньги подотчетнику, безопаснее указать реквизиты приказа руководителя и конкретную цель платежа.

Общие формулировки в платежке плохи еще и тем, что мешают доказать реальность сделки. Опасные и безопасные фразы в платежке — в электронной версии статьи.

ПРИМЕР 1

Инспекторы заподозрили, что сделка по закупке семенного картофеля — фиктивная. На эту мысль их натолкнула платежка, где в поле «Назначение платежа» бухгалтер указал «за картофель».

По мнению контролеров, если бы сделка была реальной, в платежке фигурировало бы «за семенной картофель сорта «Удача»». Спор пришлось решать в суде ([постановление Арбитражного суда Поволжского округа от 06.03.2018 по делу № А72-10184/2016](#)).

МНЕНИЕ ЭКСПЕРТА

Переводы подозрительному партнеру тщательно проверяют



Сергей Тараканов, советник государственной гражданской службы РФ 2-го

класса: «Компания вправе сотрудничать с организацией, у которой в ЕГРЮЛ есть отметка о недостоверности сведений или дисквалификации руководителя. Такие отметки не могут

служить основанием для признания сделки нереальной. Но расчеты с подобными партнерами повлекут тщательную проверку на возможные схемы. Прежде чем снять расходы

и вычеты по [статье 54.1](#), инспекторы должны доказать нарушение»

Непрофильный платеж

Когда компания периодически получает и перечисляет деньги за услуги, которые не относятся к ее виду деятельности, контролеры подозревают схемы.

Сложности с банкирами. Специалисты банков проверяют, за что компания получает деньги и куда их направляет. Так они борются с обналочкой. По новой методике ЦБ на контроле у банкиров слово «агент». Если программа его фиксирует, она не пропускает платеж, а банкиры запрашивают пояснения у компании. На практике в зоне риска оказывается платеж со словом «контрагент».

Техподдержка

ПРИМЕР 2

Компания при открытии счета указала основным видом деятельности торговлю лесо- и стройматериалами. В действительности же на ее счет поступают деньги за оказание транспортных услуг и грузоперевозок, а списываются с назначением «оплата за табачные изделия».

Банк решил, что назначение платежей не соответствует заявленной деятельности, и компании пришлось доказывать реальность операций ([постановление Девятого арбитражного апелляционного суда от 20.10.2017 по делу № А40-102618/2017](#)).

Сложности с налоговиками. По подозрительным платежам инспекторы могут снять расходы и вычеты. Например, если согласно платежке компания закупила крупную партию стройматериалов, признала расходы и вычеты, налоговики заинтересуются первичкой.

Сведения в документах не должны расходиться. В противном случае контролеры проверят и компанию, и ее поставщиков.

ПРИМЕР 3

Компания заявила вычеты НДС по расходам на проектную и природоохранную документацию. Всю сумму получил контрагент, у которого в ЕГРЮЛ не было нужных кодов ОКВЭД и не хватало ресурсов для исполнения договора. Судя по движению денег, к субподрядчикам разработчик документации не обращался. Деньги он обналичил, как только они поступили на счет. Инспекторы сняли вычеты. Судьи поддержали контролеров ([решение Арбитражного суда Алтайского края от 24.10.2017 по делу № А03-2631/2017](#)).

ВАЖНО

«Золотые парашюты» — на контроле инспекторов и банкиров

Банки теперь отказывают компаниям в перечислении «золотых парашютов» уволенным работникам, когда подозревают вывод средств. Если организация с маленькими оборотами и низкими налогами выплачивает крупное выходное пособие — это, по мнению банка, сомнительная операция. Однако судьи встают на сторону компаний ([решение Арбитражного суда г. Москвы от 06.04.2018 по делу № А40-3519/18-156-13](#)).

Раньше обоснованность выплат крупных выходных пособий интересовала лишь налоговиков. Они считают отступные необоснованными, если сумма в разы превышает размер, предусмотренный в Трудовом кодексе.

Судьи не столь категоричны. Они высказали мнение, что компания вправе выплачивать повышенные компенсации уволенным работникам по собственному усмотрению. Однако в расходы отступные можно включить только при условии, что компания их обосновала ([определение Верховного суда от 12.01.2018 № 304-КГ17-20275](#)).

Беспроцентный заем

Чиновники не видят экономического смысла в беспроцентных займах и перепроверяют их.

Сложности с банкирами. Банк с подозрением относится к платежкам, которые связаны с беспроцентным займом. ЦБ требует перепроверять переводы учредителям на сумму от 600 тыс. руб. Но на практике банки интересуются и меньшими платежами. Они просят пояснения, когда организация выдает заем или возвращает деньги.

ПРИМЕР 4

Компания перечислила на счет предпринимателя 6 млн руб. В платежном поручении указано, что это возврат беспроцентного займа. Банкиры выяснили, что компания вернула деньги всего через две недели после того, как заключила договор займа с ИП. Банкиров смутило, что предприниматель предоставил крупный беспроцентный заем компании, с которой никогда раньше не сотрудничал. Банк приостановил операции по счету ИП ([определение Верховного суда от 06.04.2017 № 301-ЭС17-2205](#)).

Образец. Как заполнить платежку



Поступ. в банк плат.		Списано со сч. плат.		0401060	
ПЛАТЕЖНОЕ ПОРУЧЕНИЕ № 47			06.03.18		
			Дата	Вид платежа	
Сумма прописью	Шестьсот сорок тысяч руб. 00 коп.				
ИНН 7708123456	КПП 770801001	Сумма	640 000 = ●		
ООО «Компания»		Сч. №	40702810400000001111		
Платательщик	АКБ «Надежный»		БИК	044583222	
Банк плательщика	АКБ «Банк»		Сч. №	30101810400000000222	
Банк получателя	ИНН 7716653434		БИК	044583398	
ИНН 7716653434	КПП 771401001	Сч. №	30101810400000000496		
ООО «Контрагент» ●			Сч. №	40702810600000005234	
Получатель	Вид оп.	01	Срок плат.		
	Наз. пл.		Очер. плат.	5	
	Код		Рез. поле		
Оплата за мебель по договору от 15.02.2018 № 73, в том числе НДС (18%) ●					
Назначение платежа					
		Подписи		Отметки банка	
М.П.					

Сложности с налоговиками. Инспекторам беспроцентные и дешевые займы тоже не нравятся. Ведь с полученного беспроцентного займа компания не платит налог на прибыль ([письмо Минфина от 09.02.2015 № 03-03-06/1/5149](#)).

Беспроцентный заем учредителю или от него не признается контролируемой сделкой ([письмо ФНС от 15.02.2018 № СД-4-3/3027@](#)). Но если инспекторы докажут, что компания через подобные операции уходит от налогов, доначислений не избежать.

Сумма платежа

Слишком крупная сумма может показаться контролерам подозрительной. Также для компании рискованно периодически переводить одинаковую сумму одному или нескольким получателям.

Перевод на крупную сумму

Крупные переводы попадают под контроль банкиров по [Федеральному закону от 07.08.2001 № 115-ФЗ](#). Инспекторы такие платежи тоже проверяют.

Сложности с банкирами. Банкиры должны контролировать переводы свыше 600 тыс. руб. по договору лизинга и беспроцентным займам ([п. 1 ст. 6 Федерального закона от 07.08.2001 № 115-ФЗ](#)). Внимание привлечет и продажа «физикам» за наличные акций и векселей. Операции с недвижимостью банкиры проверяют, если сумма превышает 3 млн руб. О подобных платежах они сообщают в Росфинмониторинг. Если у вас много необоснованных подконтрольных операций, компанию поставят в план проверок Росфинмониторинга, МВД или Прокуратуры.

Бухгалтеры стараются дробить крупные платежи, чтобы не привлекать лишнего внимания банка. Но проверочная программа выявляет однотипные переводы, которые компания сделала за небольшой промежуток времени. Поэтому по подобным операциям лучше заранее подготовить документы.

Компании может не хватить времени, если банк запросит бумаги. Из-за просрочки вам могут отказать в проведении операции и взыскать штраф до 15 процентов от оборота компании по счету. Судьи поддерживают банкиров ([определение Верховного суда от 06.02.2017 № 305-ЭС16-18582](#)).



Иван Кузнецов, руководитель Центра налоговой и корпоративной безопасности бизнеса «Комплаенс Решения», налоговый эксперт, автор книги «Реальная оптимизация налогов»: «Многие считают, что Росфинмониторинг проверяет только платежи от 600 тыс. руб. Но подозрительным могут признать платеж на любую сумму.

Недавно юридической компании заблокировали счет из-за того, что она собиралась оплатить покупку автомобильных весов. Банк посчитал непрофильный для компании платеж сомнительной операцией. Но в действительности юридическая компания проводила платеж в рамках своего бизнеса. Она занялась лицензированием, а наличие автомобильных весов — это одно из необходимых условий для данного вида деятельности. Поэтому если вы открываете новый бизнес или осваиваете смежные виды деятельности, советуем внести дополнительные коды ОКВЭД в ЕГРЮЛ. Это позволит предупредить вопросы банка к «непрофильным» платежам компании»

Сложности с налоговиками. Инспекторы запросят у компании документы по крупной сделке. Они сравнят сведения в платежке и иной первичке. Как правило, подобные запросы инспекторы направляют в рамках углубленной камералки по НДС. Если сделка реальна и документы оформлены верно, сложностей быть не должно. Какая первичка устроит инспекторов — в статье [«Безопасные даты в первичке»](#).

Одинаковые платежи

Периодические одинаковые переводы — признак транзитных платежей. Когда компания сразу обналчивает или перечисляет партнерам всю поступившую сумму, контролеры тоже настораживаются.

🏠 Все статьи номера

Банкирами. Регулятор рекомендует банкам запрашивать документы по платежам с «транзитными» признаками ([письмо Центробанка от 31.12.2014 № 236-Т](#)). Под подозрение могут попасть даже ежемесячные арендные платежи на одну и ту же сумму.

🔍 поиск по журналам, книгам и законам

Чтобы снизить риск запросов, указывайте конкретное назначение платежа. При необходимости предоставьте договор. Если партнер не вызовет подозрение банкиров, проблем не будет.

НА ПРАКТИКЕ

Банкиры требуют НДФЛ раньше, чем налоговики

Банки сейчас требуют от компаний платежи по НДФЛ при выплате зарплаты работникам. Компания обязана перечислить НДФЛ не позже дня, следующего за выплатой зарплаты. Но банки запрашивают платежку по НДФЛ в день, когда сотрудники получают деньги. Так проще контролировать уплату налога.

Центробанк обязал кредитные учреждения проверять, платит ли компания взносы и НДФЛ, соответствуют ли они среднесписочной численности компании, не ниже ли прожиточного минимума зарплата в компании и т. п. ([Методические рекомендации от 21.07.2017 № 18-МР](#)).

Теперь банки будут еще жестко следовать правилу — перечислять зарплату только с платежкой по НДФЛ. Недавно налоговики оштрафовали банк за то, что с заблокированного счета он списал зарплату, а НДФЛ — нет. Верховный суд принял сторону налоговиков (определение от 23.03.2018 № 309-КГ18-1269)

Сложности с налоговиками. Инспекторы отслеживают платежи не только компаний, но и «физиков». Если сотрудники периодически вносят деньги на свои счета, налоговики заподозрят серые зарплаты. Ждите вызова на зарплатную комиссию.

Частые крупные переводы сотрудникам без НДФЛ тоже вызовут подозрения. Вас могут обвинить в обналчике. Когда переводите на карту подотчетные, безопаснее писать в платежке реквизиты приказа на выплату денег. Иначе сложности могут возникнуть не только у вас, но и у сотрудника — из-за подозрительных поступлений банк заблокирует ему карту.

МНЕНИЕ ЭКСПЕРТА

Вправе ли налоговики оштрафовать компанию, которая опоздала с НДФЛ по вине банка?



Николай Стельмах, советник государственной гражданской службы РФ 1-го класса: «Компания должна перечислять суммы исчисленного и удержанного налога не позднее дня, следующего за днем выплаты налогоплательщику дохода ([п. 6 ст. 226 НК](#)). Следовательно, платежное поручение на перечисление НДФЛ можно представить в банк

🔴 Техподдержка

Получатель платежа

Будьте готовы пояснить платежи недобросовестным партнерам, «физикам» и спецрежимникам.

Переводы нежелательному контрагенту

У банкиров и налоговиков есть свои черные списки контрагентов, которых подозревают в схемах.

Сложности с банками. Банк может приостановить операции по счету компании из-за поставщика или покупателя. Некоторые банки устно предупреждают компании, что работать с определенным контрагентом опасно. Другие ввели свои индексы благонадежности, на которые организация может ориентироваться при отправке платежей через «Клиент-банк». Но вы можете узнать о «плохом» контрагенте и постфактум, когда банк уже отказал в операции. Речь идет о партнерах, которые замечены в транзите или обнале.

Содержание за Полезное Темы Номера Издания Тест ★0/12

черный банковский список. С 30 марта заработал механизм, который позволяет исключать организацию из черного списка ([Федеральный закон от 29.12.2017 № 470-ФЗ](#)). Подробности читайте в материале «[Появится новый способ исключить компанию из стоп-листа банков](#)» // РНК, 2018, № 8.

Сложности с налоговиками. Инспекторы ведут базу «Риски» (приказ ФНС от 24.06.2011 № ММВ-8-2/42дсп@). Если в ней окажется ваш контрагент, они проведут углубленную проверку. Когда налоговики находят иные несостыковки, они снимают расходы и вычеты. Проверьте потенциального партнера по сделке с помощью сервиса на [rnk.1cont.ru](#). Подробно о сервисе — в статье «[Обезопасьте сделку по критериям ФНС](#)» // РНК, 2018, № 7.

Платежи спецрежимникам и ИП

Операции с партнерами на спецрежимах тоже в зоне риска. Ведь такие компании не платят НДС. Аналогичная ситуация с индивидуальными предпринимателями. Недобросовестные организации используют их в налоговых схемах.

Сложности с банками. ЦБ рекомендовал банкирам проверять счета компаний с учетом налоговой нагрузки. Теперь у банкиров есть четкие критерии, чтобы отслеживать схемы.

Банк запросит пояснения, если поступления с НДС на счет компании больше 70 процентов, а доля списаний с НДС меньше 30 процентов ([Методические рекомендации ЦБ от 16.02.2018 № 5-МР](#)). Если пояснения не убедят банк, он заподозрит обналичку и отключит «Клиент-банк». Подробно об этом методе контроля читайте в статье «[Банки требуют от компаний пояснить платежи по НДС](#)» // РНК, 2018, № 6.

Сложности с налоговиками. Так как спецрежимников и ИП используют в налоговых схемах, инспекторы перепроверяют сделки с такими контрагентами. Если компания заявила вычет по сделке с упрощенцем, налоговики захотят убедиться, что он заплатил налог в бюджет. При неуплате они доначислят вам НДС.

Риски возникают и в работе с предпринимателями. С выплат им Минфин требует удерживать НДФЛ. Например, если предприниматель выполнил работы, которые не указал в ЕГРЮЛ, значит, он действовал не как ИП, а как «физик» ([письмо от 22.11.2017 № 03-04-06/77155](#)). Подробно о налоговых рисках читайте в статье «[Минфин обязал платить налоги за ИП](#)» // РНК, 2018, № 3.

Таблица. Еще три случая, когда могут возникнуть проблемы с платежом

Причина	Проблемы с банками	Проблемы с инспекторами
Компания уточнила назначение платежа	Банк запросит пояснения, если компания хочет задним числом исправить назначение платежа на контролируруемую ситуацию. Например, она просит признать платеж на поставку мебели лизинговым платежом	Из-за частых изменений назначения платежей инспекторы могут усомниться в сделке и доначислить налоги. Инспекторы учитывают частоту, число, регулярность и характер исправлений (постановление Северо-Кавказского округа от 27.02.2018 по делу № А32-4695/2017)
Руководитель утратил	Когда срок действия контракта руководителя завершается, платежи с его подписью	У налоговиков будут претензии к документам, которые подписал директор с истекшими

Техподдержка

Причина	Проблемы с банками	Проблемы с инспекторами
Перевод «физикам» без платежки на НДФЛ	Банк откажет в переводе, если нет платежки на НДФЛ. Так ему проще контролировать уплату налога. Центробанк обязал кредитные учреждения проверять, платит ли компания взносы и НДФЛ (Методические рекомендации от 21.07.2017 № 18-МР)	Инспекторы требуют перечислять НДФЛ даже с заблокированного счета. Был случай, когда банк оштрафовали за списание зарплат с заблокированного счета без уплаты НДФЛ (определение Верховного суда от 23.03.2018 № 309-КГ18-1269)

СРОЧНО В НОМЕР!

О налоговых долгах компании будут знать все

Инспекторы на региональных сайтах предупреждают: 1 июня 2018 года ФНС опубликует информацию о компаниях в сервисе «Прозрачный бизнес». В том числе раскроет данные о недоимке, задолженности по пеням и штрафам по состоянию на 31 декабря 2017 года. Сведения о долгах попадут в сервис, если они числятся на 1 мая 2018 года. Они будут в открытом доступе целый год и нанесут ущерб репутации компании. Контрагенты могут отказаться с вами сотрудничать.

Чтобы избежать проблем, проверьте верно ли вы перечислили взносы. Путаница с КБК для взносов, наконец, устранена. Минфин отменил новые КБК. Приказ ведомства от 28.02.2018 № 35н официально опубликован 23 апреля.

Речь идет о взносах, которые должны платить за себя предприниматели с дохода свыше 300 000 руб. Теперь такие взносы нужно перечислять на КБК 182 1 02 02140 06 1110 160. Актуальные коды смотрите ниже

Справочник КБК

Платеж	КБК
ОСНО	
Налог на прибыль организаций (кроме КГН), в том числе:	
— в федеральный бюджет	182 1 01 01011 01 1000 110
— в региональный бюджет	182 1 01 01012 02 1000 110
НДС (кроме импортного)	182 1 03 01000 01 1000 110
НДС при ввозе товаров из стран ЕАЭС	182 1 04 01000 01 1000 110
НДФЛ	
НДФЛ налогового агента, в т.ч. с дивидендов и	182 1 01 02010 01 1000 110

Вернуться [в статью>>>](#)

Тест

Вправе ли банки считать НДС компаний и запрашивать пояснения?

да, вправе, Закон № 115-ФЗ и ЦБ предписывают им это

нет, банк не фискальный орган



Звезда
за правильный
ответ

Техподдержка

Правила расчета налога на имущество изменят

4 дня

до конца демо-доступа

Елена Викторовна, через 4 дня закончится Ваш доступ к журналу «Российский налоговый курьер». Продлите подписку с выгодой и сэкономьте!

[Подписаться](#)

Не прочитано

[Полистать](#) [Сохранить](#) [Рас](#)



налоги

Почему выручка в декларациях по прибыли и НДС не совпадает. Готовые пояснения

Наталья Романова, эксперт журнала «Российский налоговый курьер»

По какой форме составить ответ инспекторам

Почему из-за авансов легко запутаться

Когда придется подать уточненку

Компании сдали декларации по прибыли и НДС за I квартал, и сразу посыпались запросы из инспекций. Налоговики требуют пояснить, почему «прибыльная» выручка не совпадает с базой по НДС.

В отчетности за I квартал сведения по прибыли и НДС сравнить легко — отчетный период один и тот же. Но правила расчета для этих налогов разные. Если в отчете ошибка — подайте уточненку. Мы рассмотрели пять ситуаций, когда несостыковки оправданны и их просто пояснить. Воспользуйтесь готовыми образцами пояснений.

СРОЧНО В НОМЕР!

ФНС опубликовала новые показатели безопасной налоговой нагрузки

ФНС на своем сайте опубликовала средние значения налоговой нагрузки и рентабельности по каждой отрасли за 2017 год. На них налоговики будут ориентироваться, принимая решения о проверках. Инспекторы сравнивают налоговую нагрузку компании со средней по отрасли. Компании, в которых показатели меньше заявленных ФНС, должны будут объяснить расхождения.

Чтобы рассчитать налоговую нагрузку вашей компании разделите сумму уплаченных налогов (без НДС и акцизов) на выручку (без НДС и акцизов по данным бухучета).

[Техподдержка](#)



Выберите вид экономической деятельности (согласно ОКВЭД-2)

Сельское, лесное хозяйство, охота, рыболовство, рыбоводство – всего

Налоговая нагрузка, %

4.29

Справочно: фискальная нагрузка по СВ, %

5.54

* С учетом поступлений по НДС/Л

* Рентабельность проданных товаров, продукции, работ, услуг и рентабельность активов организаций по видам экономической деятельности, в процентах

** Рентабельность активов - соотношение сальдированного финансового результата (прибыль минус убыток) и стоимости активов организаций. В случае если сальдированный финансовый результат (прибыль минус убыток) отрицательный - имеет место убыточность.

Налог на прибыль. В базу по прибыли предоплата не включается, когда продавец применяет метод начисления. Поэтому если НДС с аванса вы начислили, то в декларациях по прибыли и НДС у вас будут расхождения

Вернули поставщику товар, который приняли на учет

При возврате товара, который приняли на учет, происходит обратная реализация. В декларациях по НДС и прибыли такие операции показывают по-разному.

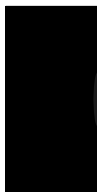
НДС. Покупатель должен выставить счет-фактуру и начислить НДС ([п. 1 ст. 146](#) и [п. 3 ст. 168 НК](#)). В зависимости от ставки налога вы его показали в строке 010 или 020 раздела 3 декларации (утв. [приказом ФНС от 29.10.2014 № ММВ-7-3/558@](#)).

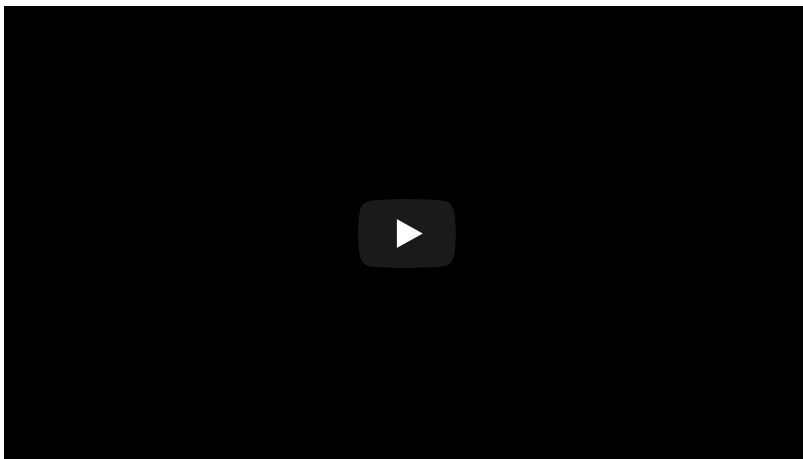
Есть мнение, что когда покупатель возвращает поставщику брак, это не обратная реализация. И компания не должна исчислять НДС и оформлять счет-фактуру. Судьи такой подход поддерживают ([определение Верховного суда от 24.07.2017 № 307-КГ17-8605](#)). Но тогда покупатель должен восстановить налог. Никакой выгоды от спора с инспекцией вы не получите.

Налог на прибыль. Деньги, которые поставщик вернет покупателю, в доход по прибыли вы не включили. Ведь экономической выгоды компания не получила ([ст. 41 НК](#)). А значит, в декларации по налогу на прибыль дохода не будет (утв. [приказом ФНС от 19.10.2016 № ММВ-7-3/572](#)).

На какие запросы можно не отвечать, пояснил Михаил Мухин, главный эксперт-координатор Центра финансовых экспертиз и аудита:

Почему ин направлят пояснила I советник г гражданск класса:





Совет редакции. Проследите, чтобы и в расходы стоимость товаров, которые вы вернули, не попала. Иначе подайте уточненку за период, когда вы их учли.

Если инспекция просит пояснить разницы в декларациях, ответьте, что ошибок нет. При возврате товара кодекс устанавливает разные правила для НДС и налога на прибыль (см. образец 1).

Образец 1. Пояснения, почему при возврате товара базы по НДС и налогу на прибыль не совпадают ([скачать](#))

Общество с ограниченной ответственностью «Компания»		
ИНН 7710222222, КПП 771001001 ОГРН 1234567890123	127015, г. Москва, ул. Мясницкая, д. 10, офис 70 Тел.: (495) 925-00-00 Эл. почта: info@company.ru	
г. Москва	21 мая 2018 года	
Руководителю ИФНС России № 10 по г. Москве		
Пояснения о причинах расхождений в декларациях по НДС и по налогу на прибыль за I квартал 2018 года		
<p>ООО «Компания» в ответ на требование ИФНС России № 10 по г. Москве от 17.05.2018 № 1234/55 о представлении пояснений о расхождениях в декларациях по налогу на прибыль и по НДС за I квартал 2018 года сообщает следующее.</p> <p>Доходы от реализации по строке 010 листа 02 декларации по налогу на прибыль не совпадают с доходами по строке 010 раздела 3 декларации по НДС. Расхождение — 200 000 руб. ●</p> <p>Эта разница — стоимость товаров, которые ООО «Компания» вернуло поставщику ООО «Альфа» после перехода права собственности к нашей организации. ●</p> <p>При возврате ООО «Компания» составило товарную накладную и выставило поставщику счет-фактуру. Стоимость возвращенных товаров включена в базу по НДС по строке 010 раздела 3 декларации.</p> <p>При возврате товаров доходов, облагаемых налогом на прибыль, не возникает. Их стоимость в декларацию по налогу на прибыль включать не надо.</p> <p>В декларациях по налогу на прибыль и по НДС за I квартал 2018 года ошибок нет. Вносить исправления и представлять уточненные декларации не требуется. ●</p>		
Генеральный директор ООО «Компания»	<u>Иванов</u>	И.И. Иванов

На подготовку пояснений у вас есть пять рабочих дней ([п. 3 ст. 88 НК](#)). Если опоздаете, компанию оштрафуют на 5 тыс. руб., а за повторное нарушение в течение календарного года — на 20 тыс. руб. ([п. 1 и 2 ст. 129.1 НК](#)).

Отправьте пояснения через интернет, когда инспекторы их запросили в рамках камералки декларации по НДС ([абз. 4 п. 3 ст. 88](#) и [п. 5 ст. 174](#) НК). Когда пояснения потребовали при камеральной проверке декларации по прибыли, можете выбрать, как их отправить — по «электронке» или на бумаге ([письмо ФНС от 11.01.2018 № АС-4-15/192@](#)).

Иногда покупатель не возвращает брак, а утилизирует его сам за счет поставщика. Это может быть выгодно, когда затраты на доставку товара сопоставимы с его уничтожением. В этом случае расхождений быть не должно. Продавец составит корректировочный счет-фактуру. В Минфине уточните, что происходит с покупателем, если товар продан повторно. А это объект обложения НДС

Техподдержка

Получили аванс, но товар в I квартале не поставили

Когда в договоре предусмотрена предоплата, НДС вы начислите раньше, чем налог на прибыль.

НДС. Компания должна начислить НДС с аванса, который получила в счет поставки товара ([п. 1 ст. 154](#) и [п. 1 ст. 167](#) НК). Неважно, что покупатель перечислил его в большем размере, чем прописано в договоре ([письмо Минфина от 12.02.2018 № 03-07-11/8323](#)). Полученные авансы в декларации показывают по строке 070 раздела 3.

В течение пяти дней с даты получения аванса нужно выставить счет-фактуру ([п. 3 ст. 168 НК](#)). Случаи-исключения, когда с предоплаты не надо платить НДС, смотрите во врезке.

ВАЖНО

Когда с аванса не надо платить НДС

На предоплату не начисляйте НДС, если получили ее в счет поставки товара, которая не облагается НДС или к ней применяется нулевая ставка ([ст. 149](#) и [п. 1 ст. 164](#) НК). Не надо платить налог и с аванса за услуги, место реализации которых не РФ. Ведь в этом случае нет объекта налогообложения ([ст. 147](#) и [148](#) НК).

При получении авансов, с которых налог не платите, счет-фактуру не выставляйте и в декларации их не показывайте. Исключение одно — предоплата по товарам с длительным производственным циклом ([п. 13 ст. 167 НК](#)). Налог с этих авансов вы не платите, но в декларации их показываете в разделе 7. Это справочный раздел и на размер налога к уплате не влияет

Налог на прибыль. В базу по прибыли предоплата не включается, когда продавец применяет метод начисления. Поэтому если НДС с аванса вы начислили, то в декларациях по прибыли и НДС у вас будут расхождения.

Генератор пояснений

По какой отчетности налоговики требует пояснить расхождения?

- Налогам
- Взносам

Выберите
и скачайте
пояснение

Совет редакции. Если у инспекторов возникнут вопросы из-за несостыковки, уточненку подавать не надо. Поясните, что в I квартале получили предоплату в счет предстоящей поставки товара. Она облагается НДС, но не включается в базу по налогу на прибыль. Соплнитеесь на нормы кодекса и порядок

Техподдержка

Выставили покупателю штраф

Из-за поступивших санкций расхождения могут возникнуть, если на суммы не надо начислять НДС.

НДС. С договорных неустоек, пеней и штрафов вы платите НДС, только если они связаны с оплатой товара. Например, покупатель выплачивает штраф за простой транспорта по его вине. Или неустойка по факту — часть оплаты стоимости товара (письма Минфина [от 03.08.2016 № 03-03-06/1/45600](#), [от 01.04.2014 № 03-08-05/14440](#) и [от 16.04.2014 № 03-07-08/17462](#)).

Когда штраф не связан с оплатой товара, то базу по НДС он не увеличивает ([письмо Минфина от 08.02.2018 № 03-07-11/7487](#)). К примеру, покупатель перечислил неустойку за то, что в срок не оплатил товар ([письмо Минфина от 03.08.2016 № 03-03-06/1/45600](#)). Или партнер расторг договор и платит отступные ([письмо Минфина от 07.02.2017 № 03-07-08/6476](#)). Такие поступления в декларации по НДС не отражают.

Налог на прибыль. Для налога на прибыль договорные санкции — это внереализационные доходы ([письмо Минфина от 15.01.2018 № 03-03-06/1/1026](#)). Вы их учли на дату того события, которое произошло раньше: покупатель признал долг, перечислил штраф или вступило в силу решение суда ([п. 3 ст. 250](#) и [подп. 4 п. 4 ст. 271](#) НК). Договорные неустойки компания показывает в строке 020 листа 02 декларации. Здесь все доходы, которые не связаны с реализацией, как облагаемые НДС, так и те, с которых налог не платите. Поэтому инспекторы требуют пояснений — в декларации по прибыли отдельно санкции не видно.

Совет редакции. Перед тем как отправить ответ налоговикам, проверьте, правильно ли вы показали штрафы и неустойки в отчетах. Когда ошибок нет, поясните, что расхождения связаны с разным порядком отражения таких поступлений в декларациях (см. образец 2).

Образец 2. Пояснения, почему из-за неустойки сведения из деклараций не совпадают ([скачать](#))

Общество с ограниченной ответственностью «Компания»	
ИНН 7710222222, КПП 771001001 ОГРН 1234567890123	127015, г. Москва, ул. Мясницкая, д. 10, офис 70 Тел.: (495) 925-00-00 Эл. почта: info@company.ru
г. Москва	21 мая 2018 года
Руководителю ИФНС России № 10 по г. Москве	
Пояснения о причинах расхождений в декларациях по НДС и по налогу на прибыль за I квартал 2018 года	
ООО «Компания» в ответ на требование ИФНС России № 10 по г. Москве от 21.05.2018 № 3456/77 о представлении пояснений о расхождениях в декларациях по налогу на прибыль и по НДС за I квартал 2018 года сообщает следующее.	
Доходы от реализации по строке 010 листа 02 декларации по налогу на прибыль не совпадают с доходами по строке 010 раздела 3 декларации по НДС. Расхождение — 100 000 руб. Эта разница — сумма неустойки, которую ООО «Компания» получило от ООО «Бетта». ●	
Неустойка связана с оплатой товара по договору. Ее сумма включена в базу по НДС и отражена по строке 010 раздела 3 декларации по НДС за I квартал 2018 года.	
Полученная от ООО «Бетта» неустойка относится к внереализационным доходам. Эта сумма включена в показатель строки 020 листа 02 декларации по налогу на прибыль. ●	
В декларациях по налогу на прибыль и по НДС за I квартал 2018 года ошибок нет. Вносить исправления и представлять уточненные декларации не требуется. ●	
Генеральный директор ООО «Компания»	<u>Иванов</u> И.И. Иванов

Аналогичная ситуация, если получили неустойку от поставщика. Такие санкции не связаны с оплатой товара. Значит, НДС не начисляется ([письмо Минфина от 08.06.2015 № 03-07-11/33051](#)). Но эти суммы вы отразите во внереализационных доходах в декларации по прибыли. Поэтому в «прибыльной» декларации и по НДС инспекторы увидят расхождения, которые потребуют пояснить.

Начислили проценты по договору займа

Техподдержка

НДС. На суммы денежного займа и проценты по нему НДС вы не начисляете и счет-фактуру не выставляете ([подп. 1 п. 3 ст. 169 НК](#)). Такие операции освобождены от НДС ([подп. 15 п. 3 ст. 149 НК](#)). В декларации вы их показываете в разделе 7, то есть отдельно от реализации с НДС.

Налог на прибыль. Проценты по договору займа — внереализационный доход. Когда компания работает по методу начисления, такой доход признаете в день, когда проценты должны быть начислены по условиям договора ([п. 6 ст. 250](#) и [п. 6 ст. 271 НК](#)). Другая ситуация, если заемщик по договору платит проценты более чем за один отчетный период. Тогда начислять их нужно ежемесячно в течение всего срока действия договора по ставке, действующей на конец каждого месяца ([п. 4 ст. 328 НК](#)).

Например, вы выдали заем с условием, что сумма долга и проценты по оговоренной ставке вам вернут через год. Проценты начисляете в течение года на конец каждого месяца. За последний месяц проценты признаете в день полного погашения долга.

Совет редакции. Убедитесь, что в разделе 7 декларации по НДС вы показали все начисленные проценты по займу. Здесь отражают все не облагаемые и освобожденные от НДС операции, даже если совокупная доля расходов по ним не превышает 5 процентов от общей суммы затрат. Это прямо следует из [пункта 12](#) Порядка заполнения декларации (утв. [приказом ФНС от 29.10.2014 № ММВ-7-3/558@](#)).

Начисленные проценты вне зависимости от их уплаты вы показываете в декларации по налогу на прибыль за период, к которому они относятся. Их сумму вы включили в показатели строки 100 приложения № 1 к листу 02 и строки 020 листа 02 декларации.

На камеральной проверке инспекторы увидят внереализационный доход. Но поступления в виде процентов не расшифровываются, и налоговики просят пояснения (см. образец 3). Они захотят убедиться, что вы не потеряли НДС.

Образец 3. Пояснения, почему из-за договора займа расхождения в декларациях ([скачать](#))

Общество с ограниченной ответственностью «Компания»

ИНН 7710222222, КПП 77100100 ОГРН 1234567890123	1127015, г. Москва, ул. Мясницкая, д. 10, офис 70 Тел.: (495) 925-00-00 Эл. почта: info@company.ru
--	--

г. Москва 21 мая 2018 года

Руководителю ИФНС России № 10 по г. Москве

Пояснения
о причинах расхождений в декларациях по НДС и по налогу на прибыль за I квартал 2018 года

ООО «Компания» в ответ на требование ИФНС России № 10 по г. Москве от 14.05.2018 № 4567/88 о представлении пояснений о расхождениях в декларациях по налогу на прибыль и по НДС за I квартал 2018 года сообщает следующее.

● В I квартале 2018 года ООО «Компания» начислило проценты по договору займа от 13.12.2017 № 12-з. Начисленные проценты по договору займа признаются внереализационным доходом (п. 6 ст. 250 НК, п. 6 ст. 271 НК). Сумма процентов включена в показатель строки 020 листа 02 декларации по налогу на прибыль. ●

На проценты по договору займа НДС не начисляется. Такие операции освобождены от НДС (подп. 14 п. 3 ст. 149 НК). Сумму процентов ООО «Компания» отразило в разделе 7 декларации по НДС за I квартал.

В декларациях по налогу на прибыль и по НДС за I квартал 2018 года ошибок нет. Вносить исправления и представлять уточненные декларации не требуется. ●

Генеральный директор
ООО «Компания» И.И. Иванов

Иванов

Списали безнадежную кредиторку

Кредиторскую задолженность вы должны списать, если истек срок исковой давности или кредитор исключен из ЕГРЮЛ ([п. 18 ст. 250 НК](#)). Причем это обязанность компании, а не право.

НДС. Когда списываете кредиторскую задолженность, НДС не начисляйте. Такая операция налогом не облагается ([п. 1 ст. 146 НК](#)).

Налог на прибыль. Списанную кредиторку учитывают во внереализационных доходах ([подп. 5 п. 4 ст. 250 НК](#)). По поводу безнадежности кредиторки мы говорили в [комментарии по налогу на прибыль](#).

Техподдержка

Совет редакции. Перед тем как направить в инспекцию пояснения, почему базы по НДС и прибыли не совпадают, убедитесь, что списали кредиторку своевременно. Общий срок исковой давности — три года ([ст. 196 ГК](#)). К примеру, если вы должны были оплатить товар 25 марта 2015 года, то учесть в доходах задолженность нужно с 25 марта 2018 года. Вы ее спишете на последнее число I квартала.

У вас есть законный способ списать кредиторку позже. В некоторых случаях срок исковой давности прерывается и его нужно считать заново ([ст. 203 ГК](#)). Для этого достаточно частично признать долг или провести с партнером сверку. Тогда три года вы будете отсчитывать со следующего дня с даты, которая стоит в акте сверки.

Чтобы списать просроченную кредиторку, должен быть акт инвентаризации задолженности, приказ руководителя и бухгалтерская справка-обоснование. В ней приведите все сведения о задолженности — по какому договору она возникла, реквизиты первички, когда была сверка с партнером. Рассчитайте срок исковой давности, чтобы обосновать, почему именно в этом периоде вы включили кредиторку в доходы.

Списать безнадежный долг с опозданием нельзя. Инспекторы доначислят налог, пени и штраф, если выяснят это на проверке. Ведь такая ошибка приводит к неуплате налога. Исправить ее можно только уточненкой ([п. 1 ст. 54 НК](#)).

Верховный суд разрешил списывать с опозданием только безнадежную дебиторку ([определение от 19.01.2018 № 305-КГ17-14988](#)). Ведь в этом случае компания переплатила налог. А значит, у нее есть выбор — пересчитать налоговую базу текущего периода или подать уточненку.

ОПАСНОСТЬ

Можно ли учесть в расходах НДС по списанной кредиторке

Формально, если списываете кредиторку за оприходованные, но не оплаченные товары, вы вправе включить в расходы входной НДС. Это прямо следует из [подпункта 14](#) пункта 1 статьи 265 НК. Но есть риск, что инспекторы снимут эти расходы.

В такой ситуации компания дважды учитывает одну и ту же сумму: через вычет по НДС и в расходах по прибыли. При этом фактически налог она не платила. Расход контролеры могут признать экономически необоснованным

Тест

Поставщик нарушил срок отгрузки товара по договору и перечислил компании неустойку. Нужно ли платить НДС?

да, в любом случае

да, только если есть решение суда

нет



Звезда
за правильный
ответ

Материалы для скачивания:

[022_1_Пояснения, почему при возврате товара базы по НДС и налогу на прибыль не совпадают.doc](#) 30 КБ

[022_2_Пояснения, почему изза неустойки сведения из деклараций не совпадают.doc](#) 30 КБ

[022_3_Пояснения, почему изза договора займа расхождения в декларациях.doc](#) 29 КБ

Правила расчета налога на имущество изменяют

4 дня

до конца демо-доступа

Елена Викторовна, через 4 дня закончится Ваш доступ к журналу «Российский налоговый курьер». Продлите подписку с выгодой и сэкономьте!

[Подписаться](#)

Не прочитано

[Полистать](#) [Сохранить](#) [Распечатать](#) [Мобильно](#)


Российский
НАЛОГОВЫЙ КУРЬЕР

№ 9, май 2018

налоги

Пять претензий налоговиков к рекламе. Обезопасьте расходы

Михаил Шувалов, эксперт журнала «Российский налоговый курьер»

Как доказать инспекторам, что услуги реальны

Можно ли рекламировать чужие компании

Когда расходы на вывеску можно списать как рекламные

Расходы на услуги у налоговиков на особом контроле, так как доказать их реальность не всегда возможно. Сложности могут возникнуть и с подтверждением исполнителя.

Как показывает арбитражная практика этого года, у инспекторов есть пять претензий к расходам на рекламу. Советы в статье позволят вам не попасть в налоговую ловушку.

Претензия 1. Заключение фиктивного договора с рекламодателем

Инспекторы просят доказать, что компания реально заказывала рекламу, а не оформила на бумаге. Они изучают договоры, отчеты исполнителя и другие документы по размещению рекламы. Налоговики проверят стороны сделки на взаимозависимость.

Оговорите заранее детали, где и как будете размещать рекламу. Пропишите условия в договоре или отдельном акте. К примеру, для рекламы по телевидению или на радио составляют график размещения (см. образец). Договорите и конкретные условия

[Техподдержка](#)

Приложение 1
к Договору на предоставление
эфирного времени
от 15.05.2018

График размещения рекламного материала

Общество с ограниченной ответственностью «Компания» (далее — Заказчик) в лице генерального директора Ивана Иванова Ивановича, действующего на основании Устава, с одной стороны, и Общество с ограниченной ответственностью «Телеканал плюс» (далее — Исполнитель) в лице генерального директора Александра Александровича, действующего на основании Устава, с другой стороны, совместно именуемые «Стороны», составили настоящий график.

Исполнитель по Договору на предоставление эфирного времени от 15.05.2018 обязуется предоставить Заказчику следующее эфирное время для размещения рекламных материалов:

Название передачи	Дата выхода в эфир	Время выхода в эфир	Хронометраж
Дом и сад	20.05.2018	17:31	29 секунд
Автообзор	21.05.2018	21:12	29 секунд
Музыка на все времена	22.05.2018	14:50	29 секунд

Подписи сторон:

Заказчик:
ООО «Компания»
Адрес: г. Москва,
ул. Мясницкая, д. 10, офис 70
ИНН 7710222222
КПП 771001001
р/с 40702810400000001122
в АКБ «Верный»
к/с 30101810400000000222
БИК 044583222

Иванов И.И. Иванов

Исполнитель:
ООО «Телеканал плюс»
Адрес: 125008, г. Москва,
ул. Академика Королева, д. 2
ИНН 7708123450
КПП 770801001

р/с 40702810400000001234
в АКБ «Верный»
к/с 30101810400000000222
БИК 044583222

Александров А.А. Александров

Сложности возникнут в том случае, если у партнера не хватает ресурсов, чтобы исполнить заказ, — нет специалистов в штате или оборудования ([решение Арбитражного суда Пермского края от 02.03.2018 по делу № А50-30213/2017](#) и [постановление Двенадцатого арбитражного апелляционного суда от 15.03.2018 по делу № А12-30434/2017](#)). Ведь компания вправе признать расходы и вычеты, только если сделку выполнил контрагент, заявленный в договоре ([ст. 54.1 НК](#)).

Перед сделкой убедитесь в реальных возможностях потенциального партнера по бизнесу. Например, когда вам обещают разместить рекламу на стендах, проверьте, что у исполнителя есть разрешение на такие работы ([постановление Восемнадцатого арбитражного апелляционного суда от 04.04.2018 № 18АП-3006/2018](#)). Если он планирует обращаться к подрядчикам, безопаснее это тоже оговорить в договоре ([постановление Арбитражного суда Московского округа от 19.06.2017 № А40-134567/2016](#)).

НА ПРАКТИКЕ

Как доказать, что компания использовала сайт ранее

На выездной проверке налоговика проверяют прошедшие налоговые периоды. Доказать реальность расходов на рекламу в таком случае может быть сложнее. К примеру, компания вложила деньги в продвижение сайта, но позже перестала поддерживать его. Страница в интернете на момент проверки может принадлежать другой компании или вообще не существовать. Если у налоговиков будут претензии, воспользуйтесь сервисом Wayback Machine на сайте [archive.org](#). Он архивирует страницы в интернете и позволяет увидеть, как выглядел сайт ранее. Суды принимают такие сведения в качестве доказательств ([решение Арбитражного суда Тульской области от 26.03.2018 по делу № А68-2122/2017](#)).

Претензия 2. Рекламируете не себя

Когда в рекламе фигурирует не ваша компания, инспекторы усомнятся в целесообразности расходов. К примеру, на рекламном плакате представлена продукция поставщиков.

Будьте готовы обосновать, что такая реклама продвигает продукцию постоянных контрагентов и позволяет увеличить ваши продажи.

Техподдержка

можете включить в договоры с поставщиками обязательство рекламировать их товар. Получите от партнера согласие использовать его логотип.

Риски налоговых споров будут ниже, если в рекламе вы укажете и данные вашей компании (название, контакты). Но претензии возникнут, если оплачиваете спонсорскую рекламу.

Проверяющие снимают расходы, если в буклетах есть логотипы не только спонсора, но и других компаний. Хотя судьи в таких спорах встают на сторону налогоплательщиков ([постановление Арбитражного суда Волго-Вятского округа от 07.03.2018 по делу № А29-1781/2017](#)). Если возникли разногласия с налоговиками, сошлитесь на положительную арбитражную практику.

Претензия 3. Разместили рекламу компании с нарушением

Кроме подтверждающих документов, инспекторы проверяют, по правилам ли компания разместила рекламу. Частая претензия — у материала нет пометки «реклама». Такое бывает, когда вместо рекламного объявления в печати публикуют, к примеру, интервью с руководителем компании.

Подобные статьи в обиходе называют скрытой рекламой. Налоговики против учета расходов на такие статьи (см. комментарий).

МНЕНИЕ ЭКСПЕРТА

Скрытую рекламу отнести на расходы нельзя



Олег Хороший, государственный советник РФ 3-го класса: «Затраты на рекламную статью в печатном журнале, у которой нет пометки «реклама», в расходах по налогу на прибыль не учитываются. Такой материал вообще нельзя признать рекламой. Он не отвечает требованиям законодательства, ведь такая пометка в рекламных материалах обязательно должна быть»

Безопаснее настаивать на пометке «реклама» или «на правах рекламы» ([ст. 16 Федерального закона от 13.03.2006 № 38-ФЗ](#)). Как минимум оговорите это в договоре. В таком случае, если издание по ошибке не отметит публикацию, расходы можно будет отстоять ([постановление Арбитражного суда Московского округа от 25.02.2015 № Ф05-621-2015](#)).

Претензия 4. Списали расходы на вывеску как рекламные

Инспекторы считают, что затраты на вывеску компании можно списывать как расходы на основные средства. Если ее стоимость превышает 100 тыс. руб., признавать суммы в расходах одновременно опасно. Налоговики настаивают на амортизации.

Судьи более лояльны к компаниям. Они соглашаются, что вывеска на здании компании — это рекламная конструкция ([решение Арбитражного суда Нижегородской области от 19.01.2018 № А43-2319/2016](#)). Но в решении вопроса есть условие — используйте объект не дольше года. Иначе актив подходит под определение «основное средство».

Снизить риски можно, если дополните вывеску рекламной

Техподдержка

адресована неопределенному кругу лиц. Значит, она подпадает под определение рекламы ([п. 1 ст. 3 Закона № 38-ФЗ](#)).

Претензия 5. Разместили недостаточно информации о компании

Налоговики снимают расходы, если заявленная реклама не дает представления о компании и ее товарах. Ведь цель рекламы — донести информацию для продвижения организации и ее товаров на рынке ([п. 1 ст. 3 Закона № 38-ФЗ](#)). Когда сведений недостаточно, по мнению инспекторов, списать затраты как рекламные расходы нельзя.

В одном из налоговых споров контролеры сняли расходы на установку статуи у входа здания. Бухгалтер учел суммы как рекламные, так как объект привлекал внимание к продукции компании. Фотографии статуи компания использовала в рекламных брошюрах. Судьи поддержали налоговиков, так как статуя не подходит под определение рекламы ([постановление Четырнадцатого арбитражного апелляционного суда от 14.02.2018 по делу № А05-2318/2017](#)). Дополнительный довод не в пользу компании — она согласовывала с местными властями установку статуи, а не рекламной конструкции.

Инспекторы не признают рекламой информацию о товаре без сведений о компании. Сложности возникают, даже когда баннер по клику ведет на ваш сайт. Если хотите признавать расходы как рекламные, убедитесь, что указали как минимум сведения о компании и ее контакты.

Тест

Магазин заказал рекламную статью в журнале.
Безопасно ли учитывать расходы на такую публикацию?

да, если в статье указаны реквизиты компании

да, если в статье есть пометка «реклама» или «на правах рекламы»

нет



Звезда
за правильный
ответ

Была ли полезна статья? :-((:-(- :-| :-) :-))

Вопрос эксперту

Вопрос эксперту

Новое в работе

С 1 мая
андировочные
ходы вырастут

Налоги

Какие расходы на
основные средства

Новое в работе

Теперь аудиторы
будут
раскрывать

4 дня

до конца демо-доступа

Бонус Риск

Техподдержка

налоги

Какие расходы на основные средства можно списать сразу

Елена Вайтман, эксперт журнала «Российский налоговый курьер»

Как учитывать разные сопутствующие услуги

Почему опасно завышать первоначальную стоимость ОС

Как ввод объекта в эксплуатацию влияет на учет затрат

Налоговики требуют, чтобы в первоначальную стоимость основного средства компания включила все расходы, которые имеют отношение к его покупке. Так ревизоры пытаются растянуть списание этих затрат. Но и включение в стоимость ОС лишних затрат чревато тем, что вас могут обвинить в завышении амортизации и доначислить налог на прибыль. Есть четыре вида расходов, которые вы вправе учесть одновременно и не обязаны списывать через амортизацию.

СРОЧНО В НОМЕР!

Изменение Классификации основных средств

С 12 мая действует обновленная Классификация основных средств. Изменения Правительство внесло задним числом ([постановление Правительства РФ от 28.04.2018 № 526](#)). Применять новую редакцию нужно ко всем основным средствам, которые приняли к учету с 1 января 2018.

Обновленная Классификация распространяется на основные средства, которые организация вводит в эксплуатацию с 1 января 2018 года. Значит, может потребоваться пересчитать налог на прибыль за I квартал. Поправки не повлияют на амортизацию основных средств, которые ввели в эксплуатацию до 2018 года. Минфин разъяснял, что обновление классификаторов не причина, чтобы менять срок полезного использования и переводить активы из одной группы в другую ([письмо от 08.11.2016 № 03-03-Р3/65124](#)).

Проценты по кредиту

Если за основное средство компания расплатилась заемными средствами, проценты по займу не включайте в первоначальную стоимость. Ведь такие расходы нужно отражать как внереализационные ([п. 2 п. 1 ст. 265](#) и [ст. 269](#) НК). Ревизоры с этим согласны ([письма Минфина от 10.03.2015 № 03-03-10/12339](#) и [ФНС от 23.03.2015 № ГД-4-3/4568@](#)). Но споры все равно возникают. Об этом свидетельствует судебная практика.

Аргументы для защиты. Напомните налоговикам, что в первоначальную стоимость нужно включить лишь расходы на покупку или строительство объекта, его доставку и доведение

внебюджетных расходах ([постановление Арбитражного суда Западно-Сибирского округа от 20.02.2018 по делу № А75-918/2017](#)).

Подчеркните также, что в некоторых случаях проценты по кредитам нужно учитывать по особым правилам. Например, когда вы получили заем от своего иностранного учредителя (п. 1 и 1.1–1.3 ст. 269 НК). Выполнить это требование невозможно, если проценты по займу включить в первоначальную стоимость объекта. Суды принимают этот аргумент и поддерживают компании ([постановление Пятнадцатого арбитражного апелляционного суда от 29.06.2015 по делу № А32-2504/2015](#)).

Расходы на юристов и консультации

Оплата информационных, юридических и консультационных услуг — это прочие расходы. Их нужно признавать одновременно (подп. 14 и 15 п. 1 ст. 264 НК). Но если они напрямую связаны с покупкой или строительством основного средства, налоговики требуют включить их в первоначальную стоимость объекта.

Минфин давал противоречивые разъяснения, как отражать эти затраты. Раньше ведомство настаивало на том, что компания обязана увеличить стоимость актива ([письмо от 06.02.2012 № 03-03-06/1/70](#)). Но затем чиновники согласились, что такие расходы можно учесть одновременно как прочие. Хотя это был ответ на частный запрос ([письмо Минфина от 06.10.2014 № 03-03-06/1/49967](#)).

Аргументы для защиты. Стоимость услуг, которые сопутствуют покупке основного средства, можно одновременно отнести к двум группам расходов. Либо признать их как прочие, либо включить в стоимость ОС. В этом случае выбор за компанией (п. 4 ст. 252 НК). Напомните об этом налоговикам.

Чтобы отклонить претензии, пропишите в учетной политике, как вы будете признавать такие расходы — как прочие или как часть первоначальной стоимости основного средства. Выбирайте из следующих формулировок:

Вариант 1 — выгодный	Вариант 2 — допустимый
Организация относит к прочим расходам и признает одновременно затраты на оплату информационных, юридических, консультационных и иных аналогичных услуг, которые непосредственно связаны с приобретением, сооружением или изготовлением основного средства.	Организация включает в первоначальную стоимость основного средства затраты на оплату информационных, юридических, консультационных и иных аналогичных услуг, которые непосредственно связаны с его приобретением, сооружением или изготовлением.

Выгоднее отнести эти расходы к прочим. Так вы спишете их одновременно. Но даже включив затраты в стоимость объекта, вы все равно сможете их учесть, хотя и с некоторой рассрочкой. Причем налоговики не вправе обвинять вас в завышении амортизации, ведь вы выбрали именно этот способ. Главное, применяйте одинаковый подход по всем основным средствам.

Многие суды разрешают компаниям сразу признать расходы на юристов и консультации, которые связаны с покупкой ОС. Примеры — постановления [Арбитражного суда Северо-Кавказского округа от 19.04.2017 по делу № А32-27000/2016](#) и [Тринадцатого арбитражного апелляционного суда от 24.05.2016 по делу № А21-9571/2014](#).

Таблица. Какие расходы включать в первоначальную стоимость ОС

№ п/п	Вид расходов	Включать или нет в первоначальную стоимость основного средства	
		Налоговый учет	Бухгалтерский учет
1	Стоимость объекта, которую компания уплатила продавцу	Включать (п. 1 ст. 257 НК)	Включать (абз. 3 п. 8 ПБУ 6/01)
2	Суммы НДС	Не включать, если компания планирует использовать объект в операциях, которые облагаются НДС. Налог вы предъявите к вычету (п. 2 ст. 170 и п. 1 ст. 257 НК , абз. 7 п. 8 ПБУ 6/01)	
3	Расходы на услуги посредника	Включать (п. 1 ст. 257 НК)	Включать (абз. 8 п. 8 ПБУ 6/01)
4	Затраты на разработку проектной документации	Включать (определение Верховного суда от 10.05.2017 № 304-КГ17-4222 и письмо Минфина от 09.06.2015 № 03-02-06/1/22420)	Включать (абз. 9 п. 8 ПБУ 6/01)

Техподдержка

№ п/п	Вид расходов	Включать или нет в первоначальную стоимость основного средства	
		Налоговый учет	Бухгалтерский учет
6	Расходы на доставку актива	Включать (п. 1 ст. 257 НК)	Включать (абз. 3 п. 8 ПБУ 6/01)
7	Таможенные пошлины	Включать (письмо ФНС от 22.04.2014 № ГД-4-3/7660@)	Включать (абз. 6 п. 8 ПБУ 6/01)
8	Госпошлина за регистрацию права собственности на объект	Включать, если компания уплатила госпошлину до ввода ОС в эксплуатацию. Не включать, если вы перечислили госпошлину, когда объект уже находился в эксплуатации (письмо Минфина от 04.06.2013 № 03-03-06/1/20327 и абз. 7 п. 8 ПБУ 6/01)	
9	Госпошлина за постановку автомобиля на учет в ГИБДД	Включать, если вы уплатили госпошлину до ввода автомобиля в эксплуатацию. Не включать, если вы перечислили ее после передачи авто в эксплуатацию (письмо Минфина от 29.09.2009 № 03-05-05-04/61 и абз. 7 п. 8 ПБУ 6/01)	
10	Расходы на монтаж объекта	Включать (п. 1 ст. 257 НК)	Включать (абз. 3 п. 8 ПБУ 6/01)
11	Проценты по кредиту на покупку объекта	Не включать (письма Минфина от 10.03.2015 № 03-03-10/12339 и ФНС от 23.03.2015 № ГД-4-3/4568@)	Включать по инвестиционным активам (п. 7 ПБУ 15/2008). Не включать по остальным ОС (письмо Минфина от 20.02.2017 № 07-01-07/9681)
12	Командировочные расходы	Включать, если поездка связана с покупкой или строительством ОС и состоялась до ввода объекта в эксплуатацию (см. комментарий эксперта)	
13	Расходы на оплату информационных, юридических и консультационных услуг	Не включать (п. 4 ст. 252 НК и письмо Минфина от 06.10.2014 № 03-03-06/1/49967)	Включать (абз. 5 п. 8 ПБУ 6/01)
14	Банковские комиссии	Не включать (п. 4 ст. 252 НК)	Не включать (абз. 10 п. 8 ПБУ 6/01)
15	Расходы на подключение объекта к электросетям	Включать, если без таких затрат объект нельзя использовать (письмо ФНС от 11.01.2018 № СД-4-3/155@)	Включать (абз. 9 п. 8 ПБУ 6/01)
16	Затраты на пусконаладочные работы	Не включать, если пусконаладку вы провели после ввода объекта в эксплуатацию (письмо Минфина от 20.09.2011 № 03-03-06/1/560 , п. 8 и 14 ПБУ 6/01)	
17	Арендная плата за землю, на которой компания строит объект	Включать (письмо Минфина от 04.08.2016 № 03-03-06/1/45885)	Включать (абз. 9 п. 8 ПБУ 6/01)
18	Расходы на демонтаж старого оборудования или снос здания	Включать (письма Минфина от 07.08.2015 № 03-03-06/45638 и от 23.05.2013 № 03-03-06/1/18418)	Включать (абз. 9 п. 8 ПБУ 6/01)
19	Затраты на привлечение независимого оценщика	Не включать (письмо Минфина от 23.09.2009 № 03-03-06/1/608)	Не включать (абз. 10 п. 8 ПБУ 6/01)
20	Расходы на установку в помещении системы оповещения о пожаре	Не включать в стоимость помещения (постановление Арбитражного суда Западно-Сибирского округа от 20.02.2018 по делу № А75-918/2017)	Не включать в стоимость помещения (абз. 10 п. 8 ПБУ 6/01)

МНЕНИЕ ЭКСПЕРТА

Как поступить с расходами на командировку?



Олег Хороший, государственный советник РФ 3-го класса: «Если командировочные расходы непосредственно связаны с покупкой или строительством основного средства, их нужно включить в первоначальную стоимость объекта и списывать по мере начисления амортизации. К примеру, компания заказала производственный станок на заводе, который находится в другом регионе. Чтобы заключить договор с заводом, а затем забрать и привезти станок, она дважды отправляла в этот регион своих сотрудников. Расходы на обе поездки надо включить в первоначальную стоимость станка. Основание — [абзац 2](#) пункта 1 статьи 257 кодекса.

Допустим, работники съездили на завод после того, как компания ввела станок в эксплуатацию. Например, чтобы пройти инструктаж. К этому моменту организация уже сформировала первоначальную стоимость ОС. Поэтому затраты на командировку она вправе учесть одновременно как прочие расходы»

• Техподдержка

Прежде чем передать оборудование в эксплуатацию, компания проверяет его готовность к работе, проводит наладку, калибровку и т. п. Налоговики на местах заявляют, что расходы на такие мероприятия нужно включить в первоначальную стоимость основного средства. По их мнению, цель пусконаладки — довести актив до того состояния, в котором его можно использовать по назначению. А такие затраты увеличивают стоимость ([абз. 2 п. 1 ст. 257 НК](#)).

Минфин лишь отчасти поддерживает этот подход. Ведомство считает, что сначала нужно проверить, сформировала ли компания к тому моменту первоначальную стоимость объекта. Если да, то она не обязана увеличивать стоимость актива. В этом случае чиновники разрешают списать расходы одновременно как затраты на подготовку и освоение новых производств ([подп. 34 п. 1 ст. 264 НК](#)).

Только если компания еще не определила итоговую стоимость актива, Минфин требует включить в нее затраты на пусконаладку. Такие разъяснения есть в письмах [от 20.09.2011 № 03-03-06/1/560](#) и [от 02.11.2010 № 03-03-06/1/682](#).

Аргументы для защиты. В налоговом плане пусконаладочные работы выгоднее проводить после того, как компания ввела объект в эксплуатацию. Тогда расходы вы сможете признать одновременно ([подп. 34 п. 1 ст. 264 НК](#)).

Поясните налоговикам, что вы уже сформировали первоначальную стоимость актива и у вас нет причин, чтобы ее пересматривать. Ведь пусконаладку нельзя считать достройкой, дооборудованием или модернизацией основного средства. Лишь в этих случаях вы можете изменить первоначальную стоимость объекта ([п. 2 ст. 257 НК](#)). Сошлитесь на письма Минфина.

Даже если вы провели пусконаладку до ввода объекта в эксплуатацию, есть шанс сразу учесть всю сумму расходов. Например, когда в ходе тестирования или наладки оборудования сотрудники изготовили пробную партию товаров.

Суды отмечают, что в этом случае затраты на пусконаладочные работы связаны с производством готовой продукции. Поэтому они считаются косвенными расходами текущего периода. Значит, их нельзя включить в первоначальную стоимость основного средства ([постановление Арбитражного суда Центрального округа от 23.05.2017 по делу № А48-2519/2016](#)). Воспользуйтесь этими аргументами.

ВАЖНО

Затраты после ввода ОС в эксплуатацию

Не меняйте первоначальную стоимость основного средства, если после ввода его в эксплуатацию у компании возникли дополнительные расходы. Например, вы оплатили госпошлину, чтобы поставить автомобиль на учет в ГИБДД, или отправили сотрудников на учебу к производителю оборудования.

Когда объект уже находится в эксплуатации, организация вправе увеличить его первоначальную стоимость лишь в нескольких случаях. Например, когда она провела реконструкцию, модернизацию или техническое перевооружение основного средства ([п. 2 ст. 257 НК](#)). Появление дополнительных расходов не дает права пересмотреть стоимость актива. Это подтверждают чиновники ([письмо Минфина от 04.06.2013 № 03-03-06/1/20327](#)). Значит, такие затраты нужно учитывать как текущие. К примеру, госпошлину и затраты на командировку работников включите в прочие расходы ([подп. 1 и 12 п. 1 ст. 264 НК](#)).

Банковские комиссии

По кодексу плату банку за проведение платежа или выдачу гарантии для покупки основного средства вы можете учесть тремя способами: как прочие или внереализационные расходы либо как часть стоимости объекта ([подп. 25 п. 1 ст. 264](#) и [подп. 15 п. 1 ст. 265 НК](#)). Но инспекторы обычно требуют, чтобы компания списывала эти расходы через амортизацию. Это выгоднее для бюджета.

Аргументы для защиты. Каждая компания сама решает, как она будет отражать банковские комиссии, которые уплатила в связи с покупкой основного средства. Такое право дает вам кодекс ([п. 4 ст. 252 НК](#)). Напомните об этом налоговикам. Выбранный вариант закрепите в учетной политике и предъявите ее инспекторам.

Выгоднее включать подобные расходы во внереализационные и поэтому признавать их одновременно ([подп. 15 п. 1 ст. 265 НК](#)). Именно к этому варианту склоняются суды ([постановление Арбитражного суда Северо-Западного округа от 23.10.2015 по делу № А42-9315/2014](#)). Минфин тоже против включения банковской комиссии в стоимость амортизируемого имущества ([письмо от 23.08.2007 № 03-03-06/1/587](#)).

Техподдержка

Тест

Компания купила основное средство в кредит. Включать ли проценты по кредиту в первоначальную стоимость объекта?

да, эти расходы связаны с покупкой основного средства

да, если вы получили заем от своего иностранного учредителя

нет, в любом случае



Звезда
за правильный
ответ

Была ли полезна статья? :-((:-(- :-| :-) :-))

Вопрос эксперту

Новое в работе

С 1 мая командировочные расходы вырастут

Новое в работе

Минфин рассказал, когда в вычете по НДС откажут

4 дня

до конца демо-доступа

Елена Викторовна, через 4 дня закончится Ваш доступ к журналу «Российский налоговый курьер». Продлите подписку с выгодой и сэкономьте!

[Подписаться](#)

[Написать в поддержку](#)

8 (495) 225-23-95 (с 9 до 18 по Москве)

[Подписка](#)

На сайте или в вашем городе

[Политика обработки персональных данных](#)

[Частые вопросы](#)

[О журнале](#)

[Техподдержка](#)

Сайт использует файлы cookie. Они позволяют узнавать вас и получать информацию о вашем пользовательском опыте. Это нужно, чтобы улучшать сайт. Когда вы посещаете страницы сайта, мы обрабатываем ваши данные и можем передать сторонним партнерам. Если согласны, продолжайте пользоваться сайтом. Если нет – обратитесь в техподдержку.